



División de Investigación y Estadística (DIE)
Dirección de Educación
Ministerio de Educación y Cultura



**LOGRO Y NIVEL EDUCATIVO
ALCANZADO POR LA POBLACIÓN
2015**

ANALFABETISMO

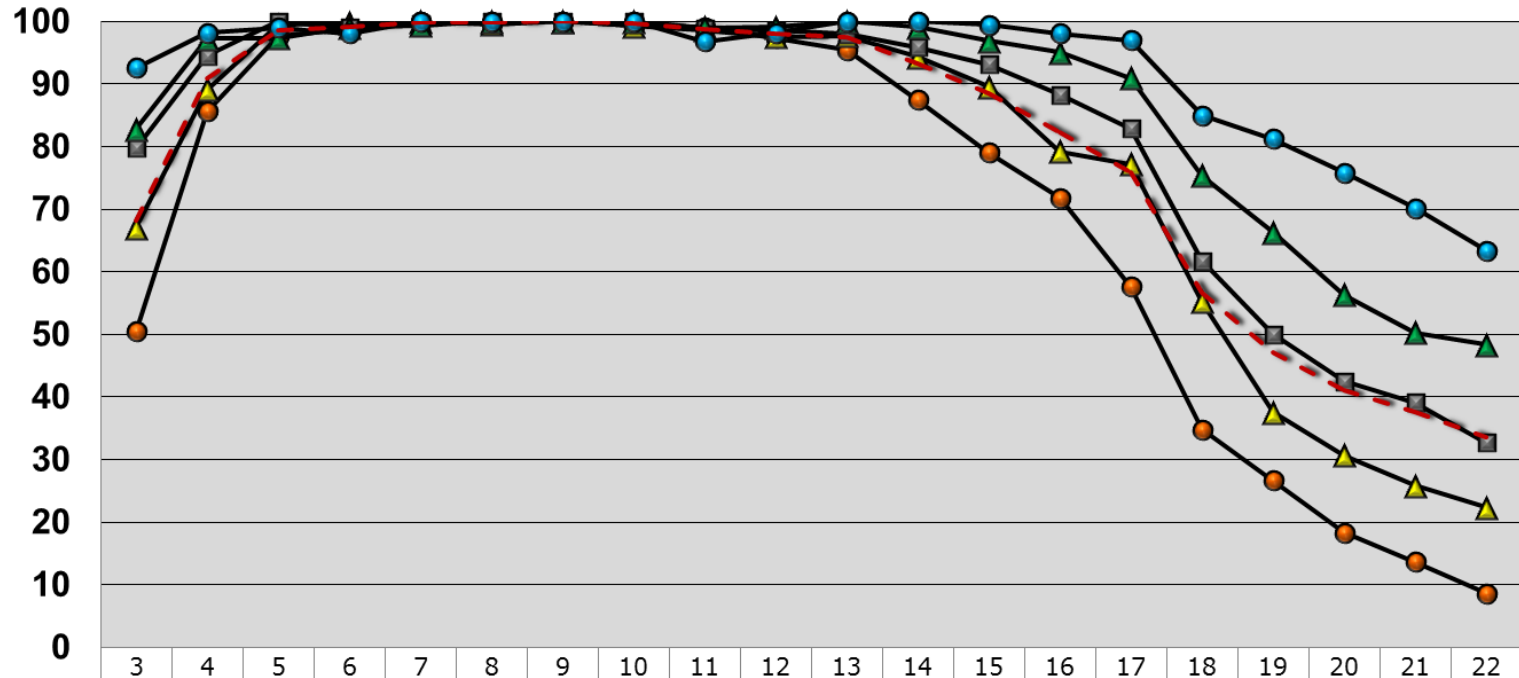
- Disminuye lentamente de manera constante y consistente:
 - En los últimos 50 años, la tasa de analfabetismo se redujo a casi la sexta parte de la existente en 1963.
 - En 1963: 8,8 %; y en 2015: 1,5 %.
 - Rural: 15,4% y 2,3%.
- 2015:
 - 1,1 % entre las personas de 15 a 59 años.
 - 2,9 % en el grupo de 65 años o más.

COBERTURA

POR EDADES Y QUINTILES DE INGRESOS

ASISTENCIA A ALGÚN ESTABLECIMIENTO EDUCATIVO POR EDADES SIMPLES SEGÚN QUINTILES DE INGRESO DE LOS HOGARES

(Todo el país - 2015)



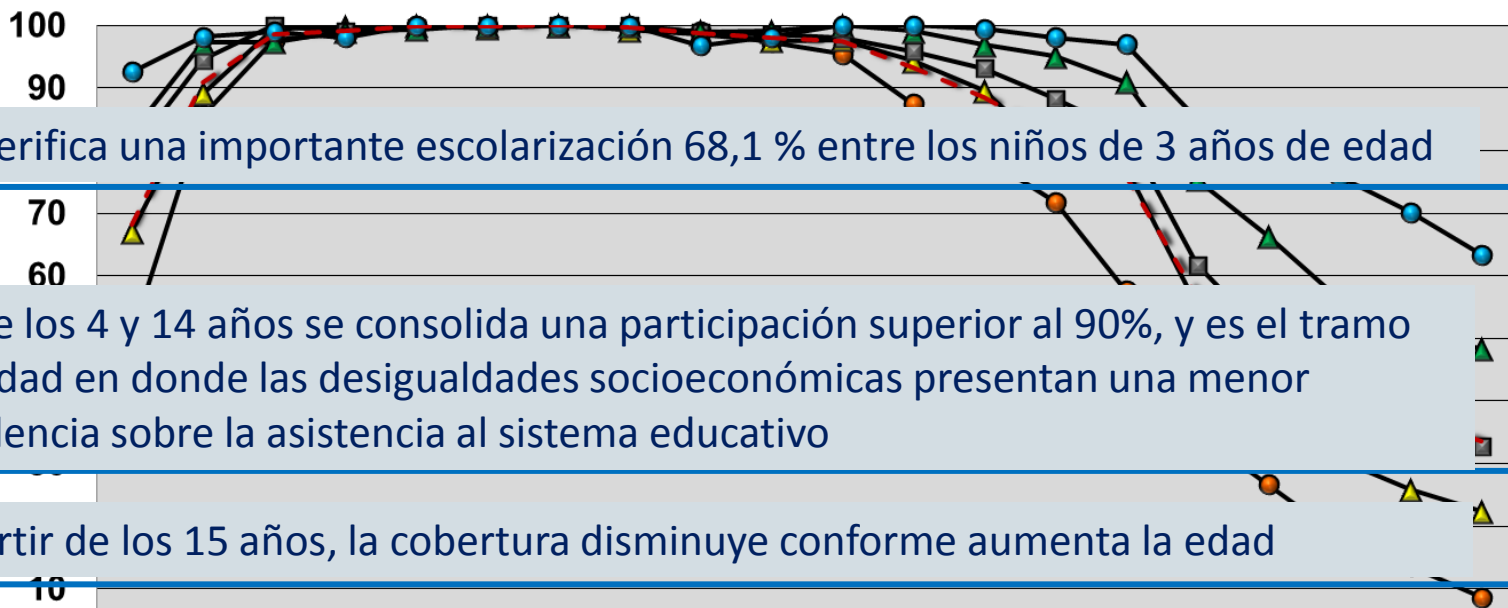
	3	4	5	6	7	8	9	10	11	12	13	14	15	16	17	18	19	20	21	22
1° Quintil	50,5	85,6	97,7	98,9	100,0	99,7	100,0	99,3	99,1	97,4	95,5	87,5	79,0	71,8	57,7	34,8	26,6	18,3	13,6	8,7
2° Quintil	67,1	89,1	99,5	99,7	100,0	99,5	100,0	99,3	98,6	97,5	97,8	94,3	89,6	79,3	77,2	55,2	37,6	30,7	25,9	22,4
3° Quintil	79,8	94,6	100,0	99,0	99,7	100,0	100,0	100,0	98,8	98,6	98,0	95,9	93,1	88,3	82,9	61,7	50,0	42,5	39,1	32,7
4° Quintil	82,8	97,3	97,4	99,1	99,4	100,0	100,0	100,0	99,0	99,1	100,0	99,1	96,9	95,1	91,0	75,4	66,3	56,4	50,3	48,3
Quintil mayor	92,6	98,2	99,0	98,1	100,0	100,0	100,0	100,0	96,8	98,2	100,0	100,0	99,5	98,1	97,0	85,0	81,2	75,9	70,2	63,4
- - - Total	68,1	90,9	98,6	99,0	99,9	99,8	100,0	99,6	98,8	97,9	97,4	93,2	88,5	82,2	75,9	56,6	47,0	41,0	37,6	33,5

COBERTURA

POR EDADES Y QUINTILES DE INGRESOS

ASISTENCIA A ALGÚN ESTABLECIMIENTO EDUCATIVO POR EDADES SIMPLES SEGÚN QUINTILES DE INGRESO DE LOS HOGARES

(Todo el país - 2015)



Se verifica una importante escolarización 68,1 % entre los niños de 3 años de edad

Entre los 4 y 14 años se consolida una participación superior al 90%, y es el tramo de edad en donde las desigualdades socioeconómicas presentan una menor incidencia sobre la asistencia al sistema educativo

A partir de los 15 años, la cobertura disminuye conforme aumenta la edad

	3	4	5	6	7	8	9	10	11	12	13	14	15	16	17	18	19	20	21	22
1° Quintil	50,5	85,6	97,7	98,9	100,0	99,7	100,0	99,3	99,1	97,4	95,5	87,5	79,0	71,8	57,7	34,8	26,6	18,3	13,6	8,7
2° Quintil	67,1	89,1	99,5	99,7	100,0	99,5	100,0	99,3	98,6	97,5	97,8	94,3	89,6	79,3	77,2	55,2	37,6	30,7	25,9	22,4
3° Quintil	79,8	94,6	100,0	99,0	99,7	100,0	100,0	100,0	98,8	98,6	98,0	95,9	93,1	88,3	82,9	61,7	50,0	42,5	39,1	32,7
4° Quintil	82,8	97,3	97,4	99,1	99,4	100,0	100,0	100,0	99,0	99,1	100,0	99,1	96,9	95,1	91,0	75,4	66,3	56,4	50,3	48,3
Quintil mayor	92,6	98,2	99,0	98,1	100,0	100,0	100,0	100,0	96,8	98,2	100,0	100,0	99,5	98,1	97,0	85,0	81,2	75,9	70,2	63,4
- - - Total	68,1	90,9	98,6	99,0	99,9	99,8	100,0	99,6	98,8	97,9	97,4	93,2	88,5	82,2	75,9	56,6	47,0	41,0	37,6	33,5

COBERTURA

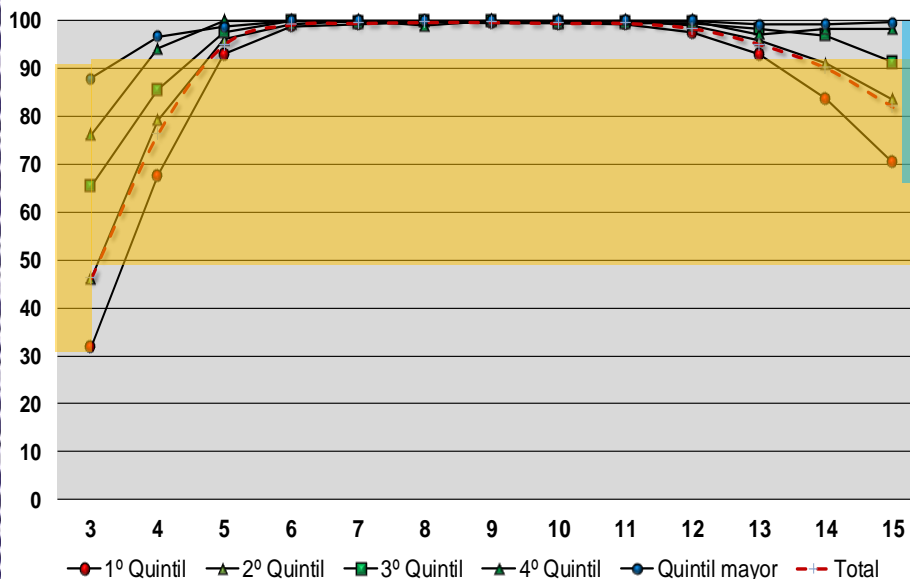
2006

2015

POR EDADES Y QUINTILES DE INGRESOS

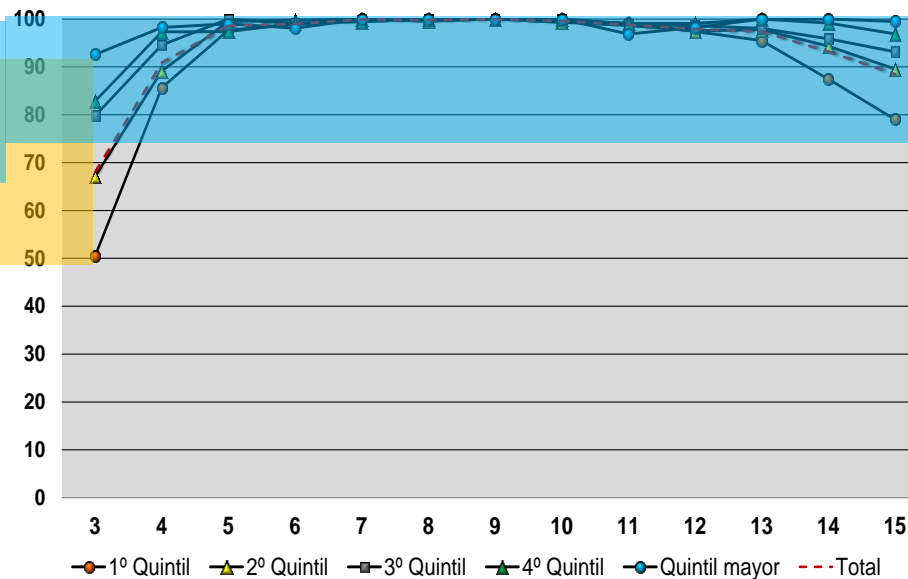
ASISTENCIA A ALGÚN ESTABLECIMIENTO EDUCATIVO POR EDADES SIMPLES
SEGÚN QUINTILES DE INGRESO DE LOS HOGARES

(Todo el país - 2006)



ASISTENCIA A ALGÚN ESTABLECIMIENTO EDUCATIVO POR EDADES SIMPLES
SEGÚN QUINTILES DE INGRESO DE LOS HOGARES

(Todo el país - 2015)



Entre 2006 y 2015 se observa una disminución de las brechas de la asistencia entre quintiles de ingresos

Aumenta la cobertura al tiempo que disminuye sobre ésta el efecto de la desigualdad socioeconómica

COBERTURA

POR EDADES _Primera Infancia

PRINCIPAL MOTIVO POR EL CUAL NO ENVÍAN A SUS HIJOS A CENTROS DE ATENCIÓN A LA PRIMERA INFANCIA ENTRE 0 Y DOS AÑOS, POR EDAD (Todo el país - año 2013)

	EDAD DEL NIÑO/A		
	0 AÑOS	1 AÑO	2 AÑOS
TOTAL	100%	100%	100%
No necesito/necesité, yo cuido de mis hijos	34,7%	36,0%	30,2%
No necesito/necesité, un familiar cuida de mis hijos	5,2%	8,1%	4,0%
No necesito/necesité, prefiero/ pagar a alguien para cuidarlos	2,5%	3,9%	1,3%
Necesito, pero es/era muy caro	0,4%	1,1%	3,1%
No confío (confiaba), no me gustan los jardines o establecimiento	0,9%	1,2%	1,2%
Es muy chiquito/a	47,3%	32,5%	19,0%
Por miedo a que se enferme muy seguido	0,0%	0,9%	0,5%
Está lejos o es complicado llegar	0,5%	1,7%	3,3%
Los horarios son/eran incompatibles con mi jornada laboral	1,6%	1,2%	2,3%
No había ninguno que me resultara de suficiente calidad	0,0%	0,0%	0,5%
No sabía de la existencia de centros educativos para niños	0,6%	1,1%	0,4%
Mi pareja no quería	0,0%	0,2%	0,4%
Otra	1,7%	4,2%	12,2%
Ns/Nc	4,6%	8,0%	21,5%

COBERTURA

POR EDADES _Primera Infancia

PRINCIPAL MOTIVO POR EL CUAL ENVÍAN A SUS HIJOS A CENTROS DE ATENCIÓN A LA PRIMERA INFANCIA ENTRE 0 Y DOS AÑOS, POR EDAD (Todo el país - año 2013)

	EDAD DEL NIÑO/A		
	0 AÑOS	1 AÑO	2 AÑOS
TOTAL	100	100	100
Tenía que trabajar y preferí llevarlo/ a un jardín	17,1	30,3	27,3
Tenía que trabajar y no podía pagar para que lo cuidaran en casa	2,3	0,7	0,5
Tenía que trabajar y no tenía familiares que me ayudaran	2,9	4	2
Me pareció bueno para él/ella	62	55	60,5
Para poder estudiar	2,9	2,1	1,6
Por recomendación del pediatra o especialista	4,9	3	3,1
Para tener tiempo para mí	2,3	1,4	0,7
Otro	2,9	3,2	4
Ns/Nc	2,9	0,3	0,2

COBERTURA

POR EDADES _Primera Infancia

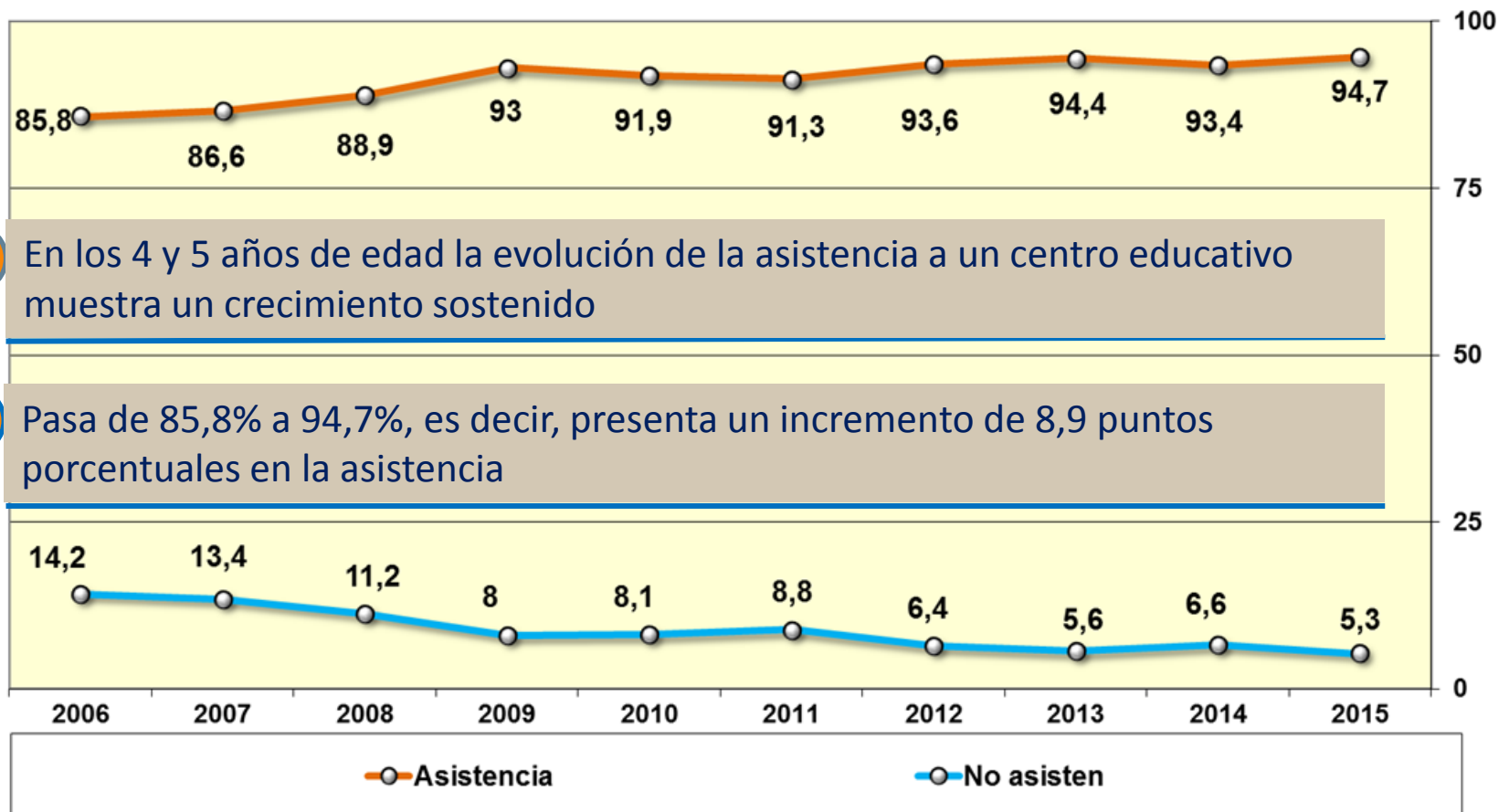
PRINCIPAL MOTIVO POR EL CUAL ENVÍAN A SUS HIJOS A CENTROS DE ATENCIÓN A LA PRIMERA INFANCIA ENTRE 0 Y DOS AÑOS, POR EDAD (Todo el país - año 2013)

	EDAD DEL NIÑO/A		
	0 AÑOS	1 AÑO	2 AÑOS
TOTAL	100	100	100
Tenía que trabajar y preferí llevarlo/ a un jardín	17,1	30,3	27,3
Tenía que trabajar y no podía pagar para que lo cuidaran en casa	2,3	0,7	0,5
Tenía que trabajar y no tenía familiares que me ayudaran	2,9	4	2
Me pareció bueno para él/ella	62	55	60,5
Entre los principales motivos por los cuales envían a sus hijos a centros de atención a la primera infancia , el beneficio para el niño/a, (“Me pareció bueno para él/ella”) y el componente de conciliación familiar-laboral (“Tenía que trabajar”), agrupan más de 8 de cada 10 respuestas			1,6
			3,1
			0,7
			4
			0,2

COBERTURA

POR EDADES TEÓRICAS_Inicial

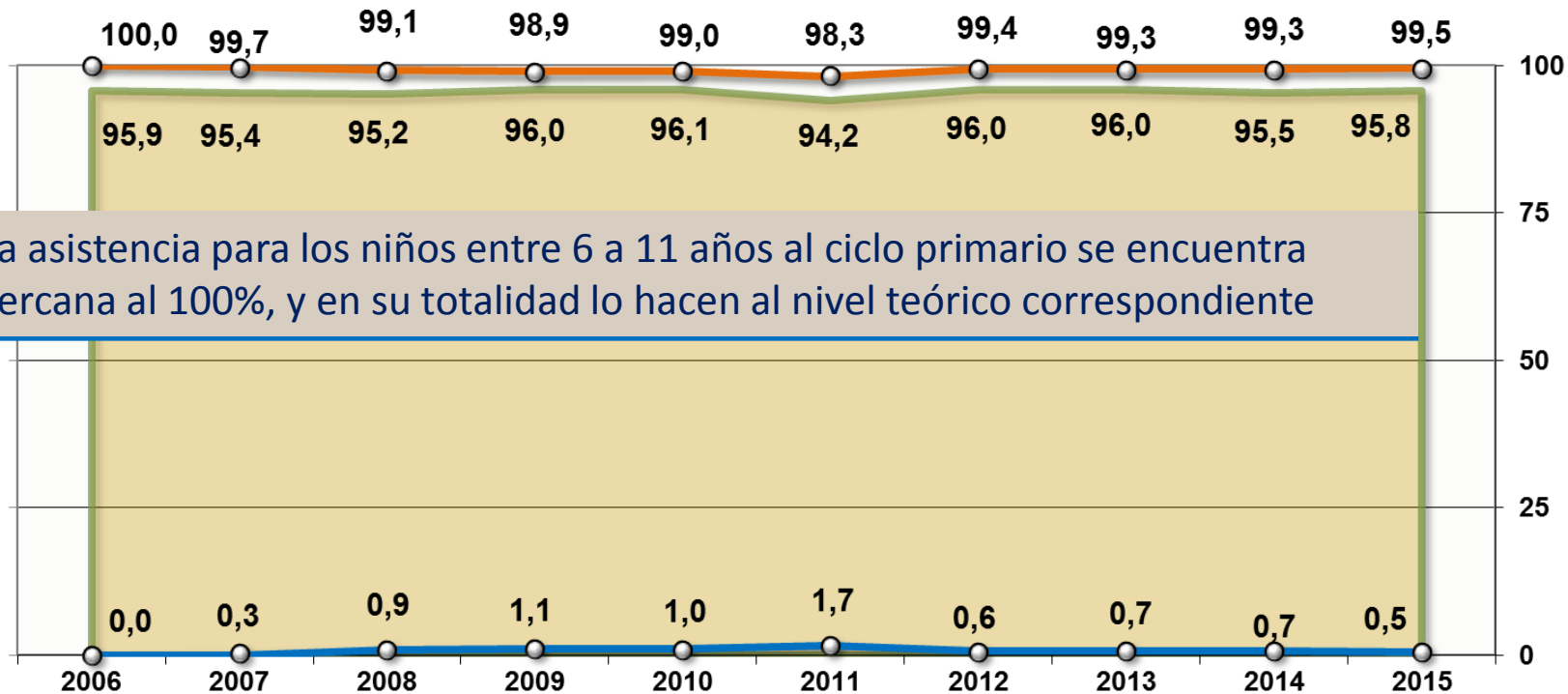
EVOLUCIÓN DE LA ASISTENCIA Y NO ASISTENCIA A ALGÚN CENTRO EDUCATIVO PARA LA POBLACIÓN DE 4 Y 5 AÑOS SEGÚN AÑO LECTIVO
(Todo el país- años 2006-2015)



COBERTURA

POR EDADES TEÓRICAS_Primeria

EVOLUCIÓN DE LAS TASAS NETAS AJUSTADAS DE ASISTENCIA PARA LA POBLACIÓN DE 6 A 11 AÑOS SEGÚN AÑO LECTIVO
(Todo el país - años 2006-2015)



La asistencia para los niños entre 6 a 11 años al ciclo primario se encuentra cercana al 100%, y en su totalidad lo hacen al nivel teórico correspondiente

■ Tasa neta de asistencia ajustada al nivel

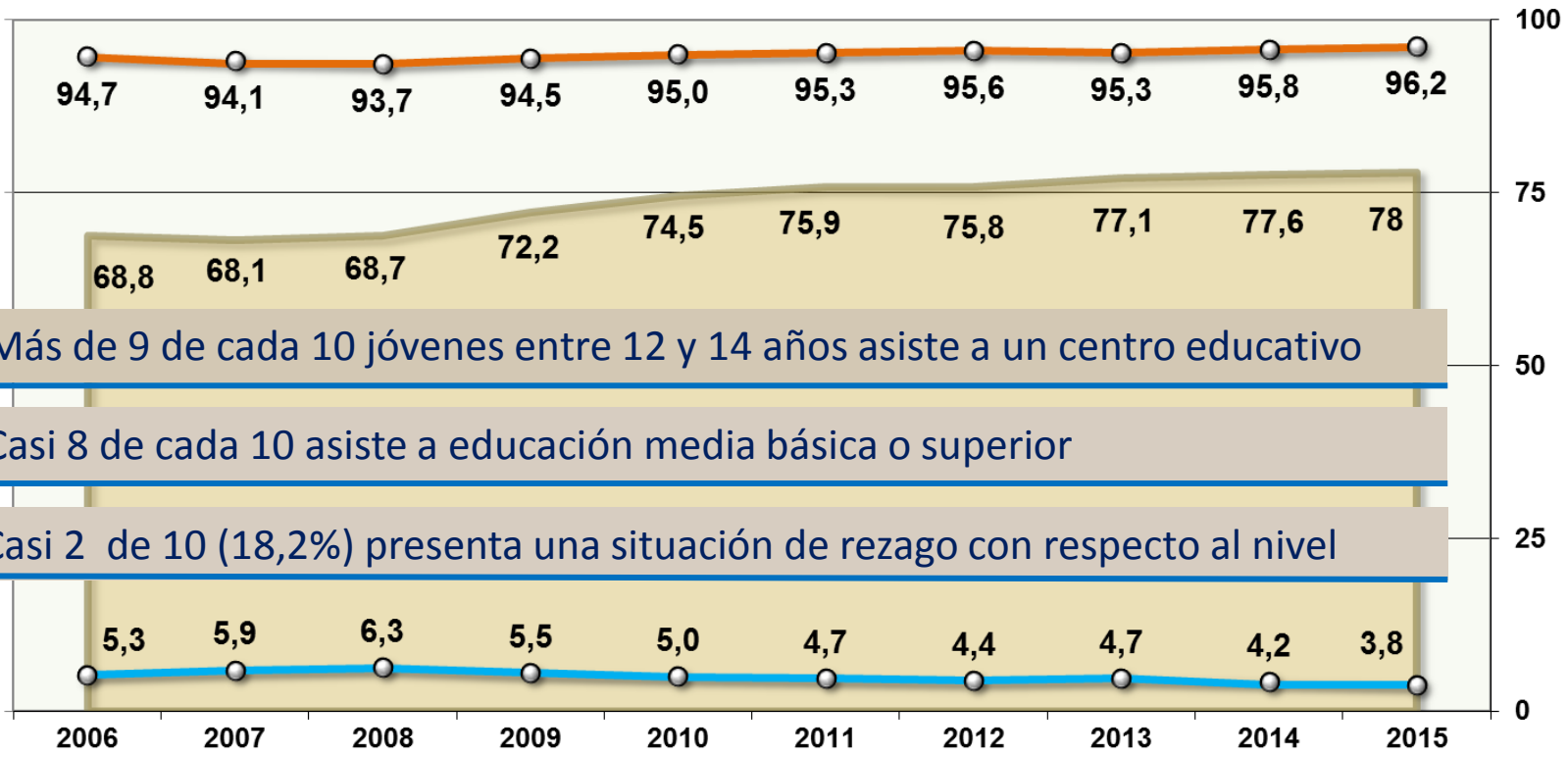
● Tasa de asistencia

● No asisten

COBERTURA

POR EDADES TEÓRICAS_Media Básica

EVOLUCIÓN DE LAS TASAS DE ASISTENCIA PARA LA POBLACIÓN DE 12 A 14 AÑOS SEGÚN AÑO LECTIVO
(Todo el país - años 2006-2015)



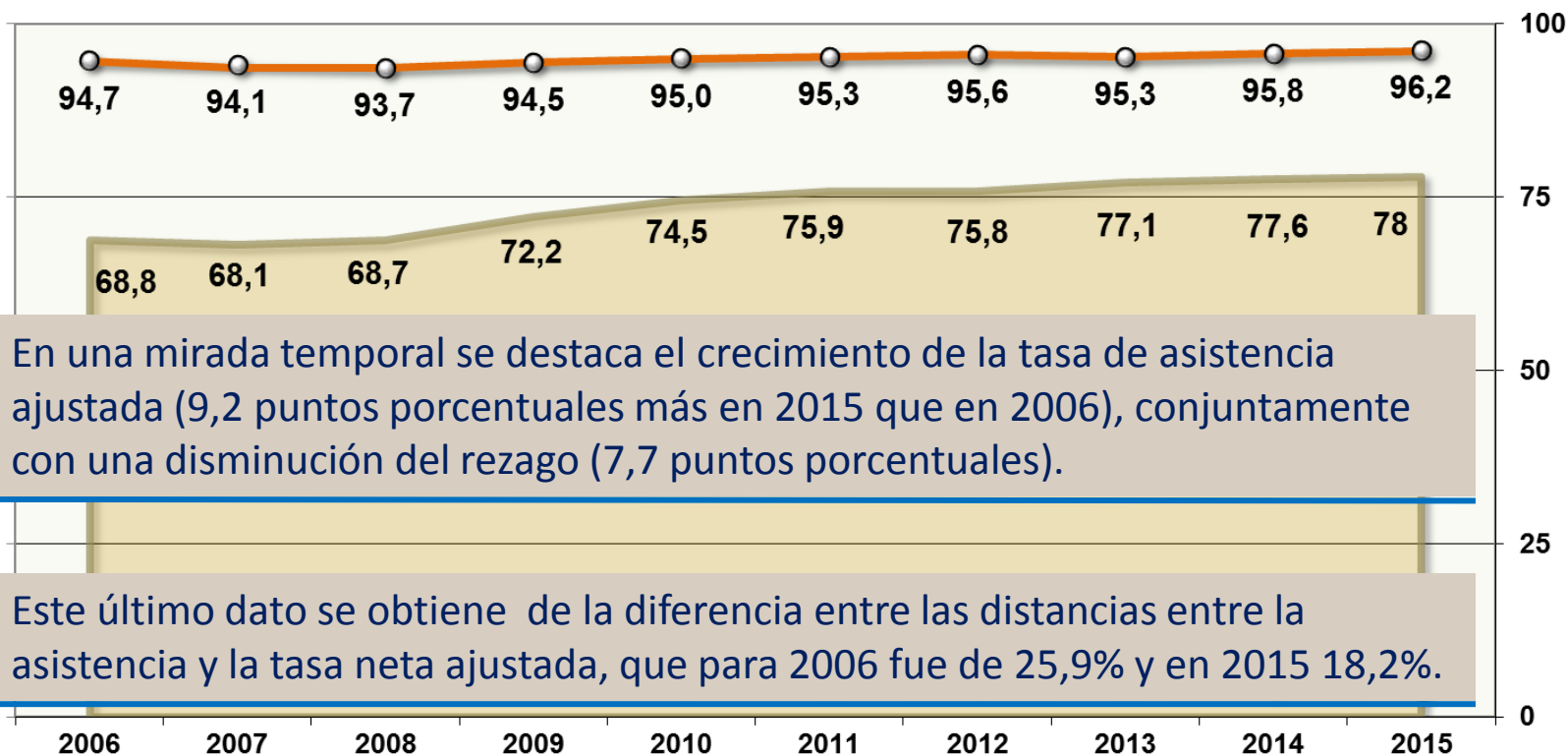
- Más de 9 de cada 10 jóvenes entre 12 y 14 años asiste a un centro educativo
- Casi 8 de cada 10 asiste a educación media básica o superior
- Casi 2 de 10 (18,2%) presenta una situación de rezago con respecto al nivel



COBERTURA

POR EDADES TEÓRICAS_Media Básica

EVOLUCIÓN DE LAS TASAS DE ASISTENCIA PARA LA POBLACIÓN DE 12 A 14 AÑOS SEGÚN AÑO LECTIVO
(Todo el país - años 2006-2015)



En una mirada temporal se destaca el crecimiento de la tasa de asistencia ajustada (9,2 puntos porcentuales más en 2015 que en 2006), conjuntamente con una disminución del rezago (7,7 puntos porcentuales).

Este último dato se obtiene de la diferencia entre las distancias entre la asistencia y la tasa neta ajustada, que para 2006 fue de 25,9% y en 2015 18,2%.

■ Tasa neta de asistencia ajustada al nivel

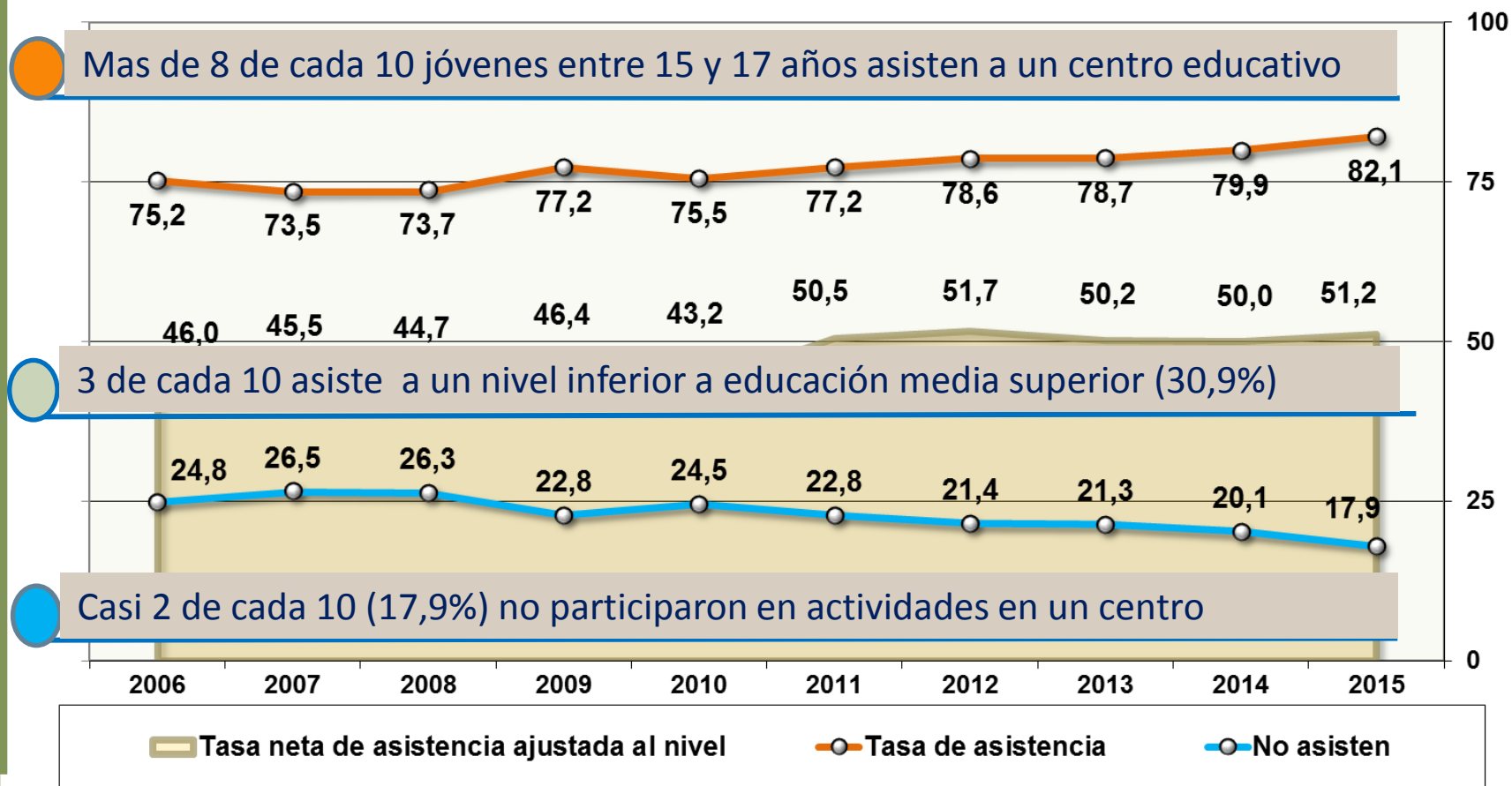
● Tasa de asistencia

● No asisten

COBERTURA

POR EDADES TEÓRICAS_Media Superior

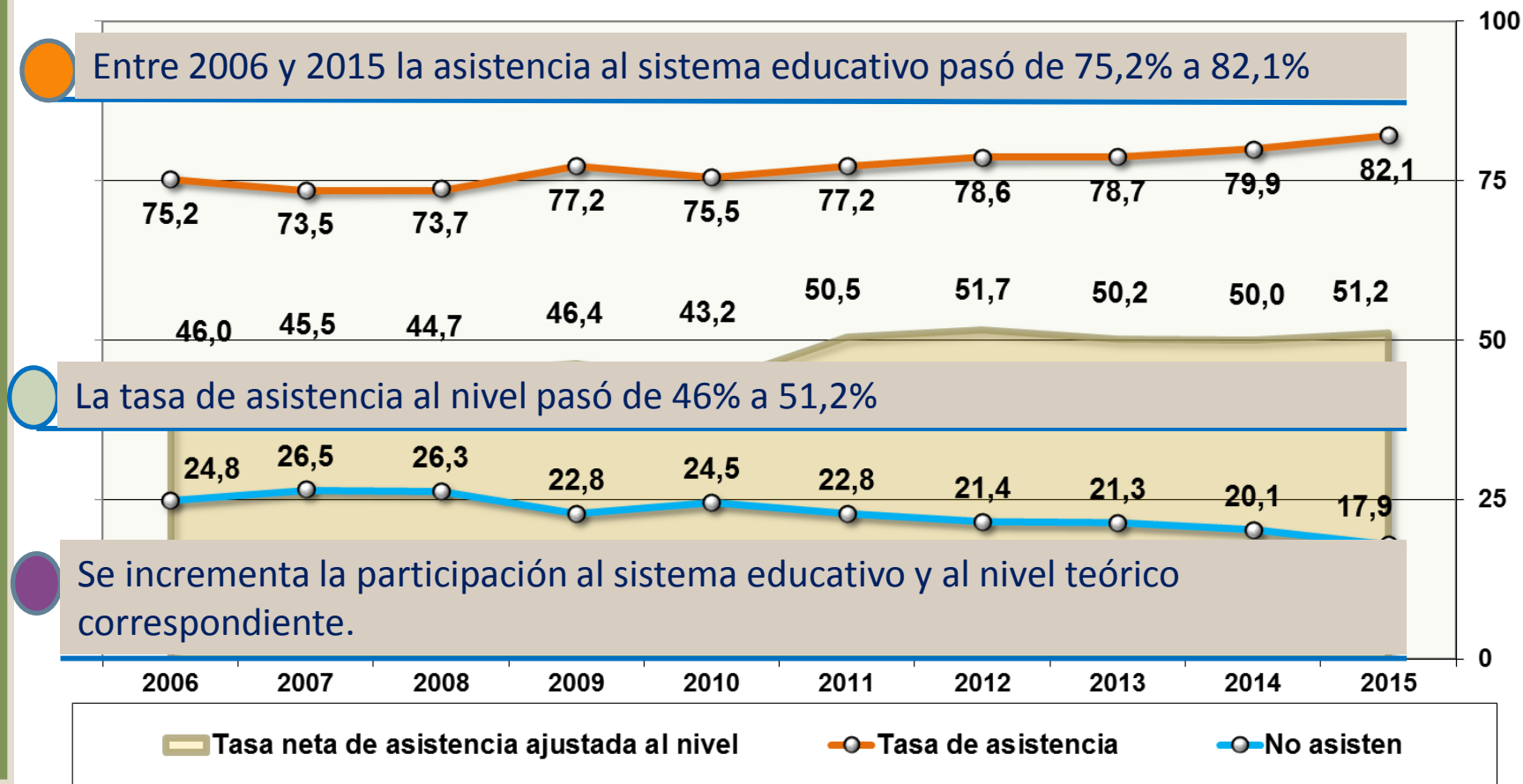
EVOLUCIÓN DE LAS TASAS DE ASISTENCIA PARA LA POBLACIÓN DE 15 A 17 AÑOS SEGÚN AÑO LECTIVO (Todo el país - años 2006-2015)



COBERTURA

POR EDADES TEÓRICAS_Media Superior

EVOLUCIÓN DE LAS TASAS DE ASISTENCIA PARA LA POBLACIÓN DE 15 A 17 AÑOS SEGÚN AÑO LECTIVO (Todo el país - años 2006-2015)

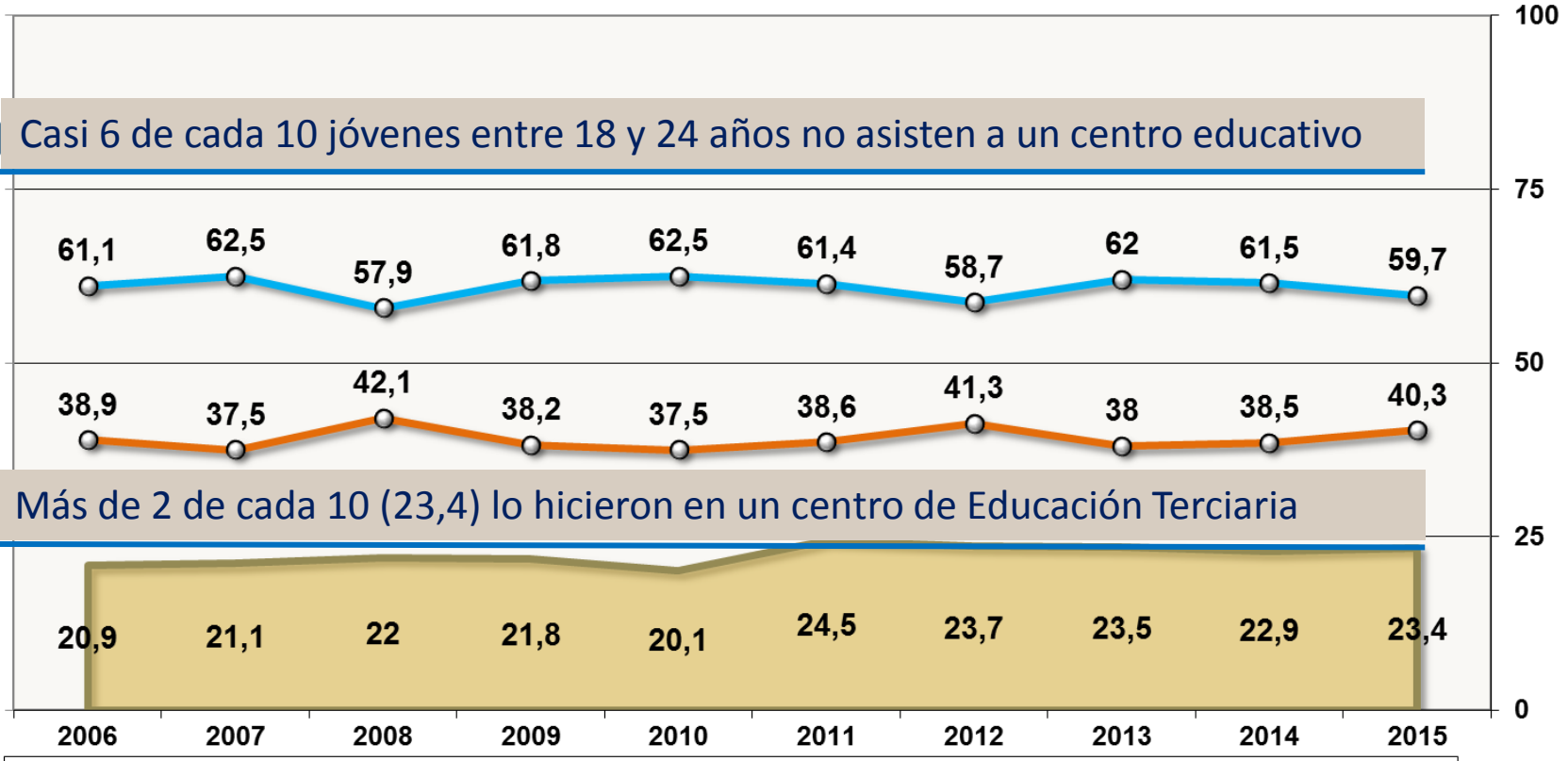


COBERTURA

POR EDADES TEÓRICAS_Terciaria

EVOLUCIÓN DE LAS TASAS DE ASISTENCIA PARA LA POBLACIÓN DE 18 A 24 AÑOS SEGÚN AÑO LECTIVO
(Todo el país - años 2006-2015)

Casi 6 de cada 10 jóvenes entre 18 y 24 años no asisten a un centro educativo



Más de 2 de cada 10 (23,4) lo hicieron en un centro de Educación Terciaria

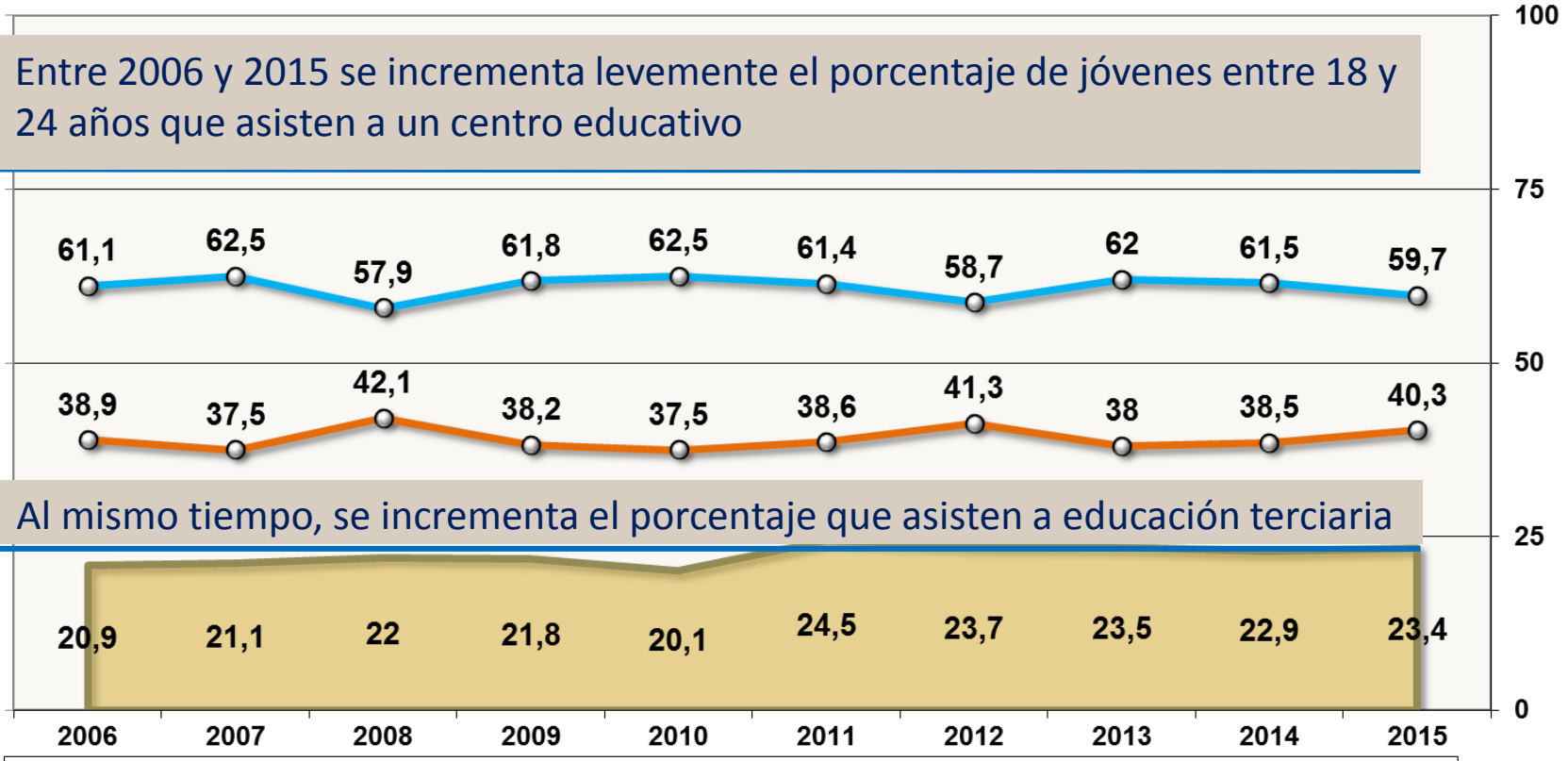
Tasa neta de asistencia ajustada al nivel
 Tasa de asistencia
 No asisten

COBERTURA

POR EDADES TEÓRICAS_Terciaria

EVOLUCIÓN DE LAS TASAS DE ASISTENCIA PARA LA POBLACIÓN DE 18 A 24 AÑOS SEGÚN AÑO LECTIVO
(Todo el país - años 2006-2015)

Entre 2006 y 2015 se incrementa levemente el porcentaje de jóvenes entre 18 y 24 años que asisten a un centro educativo



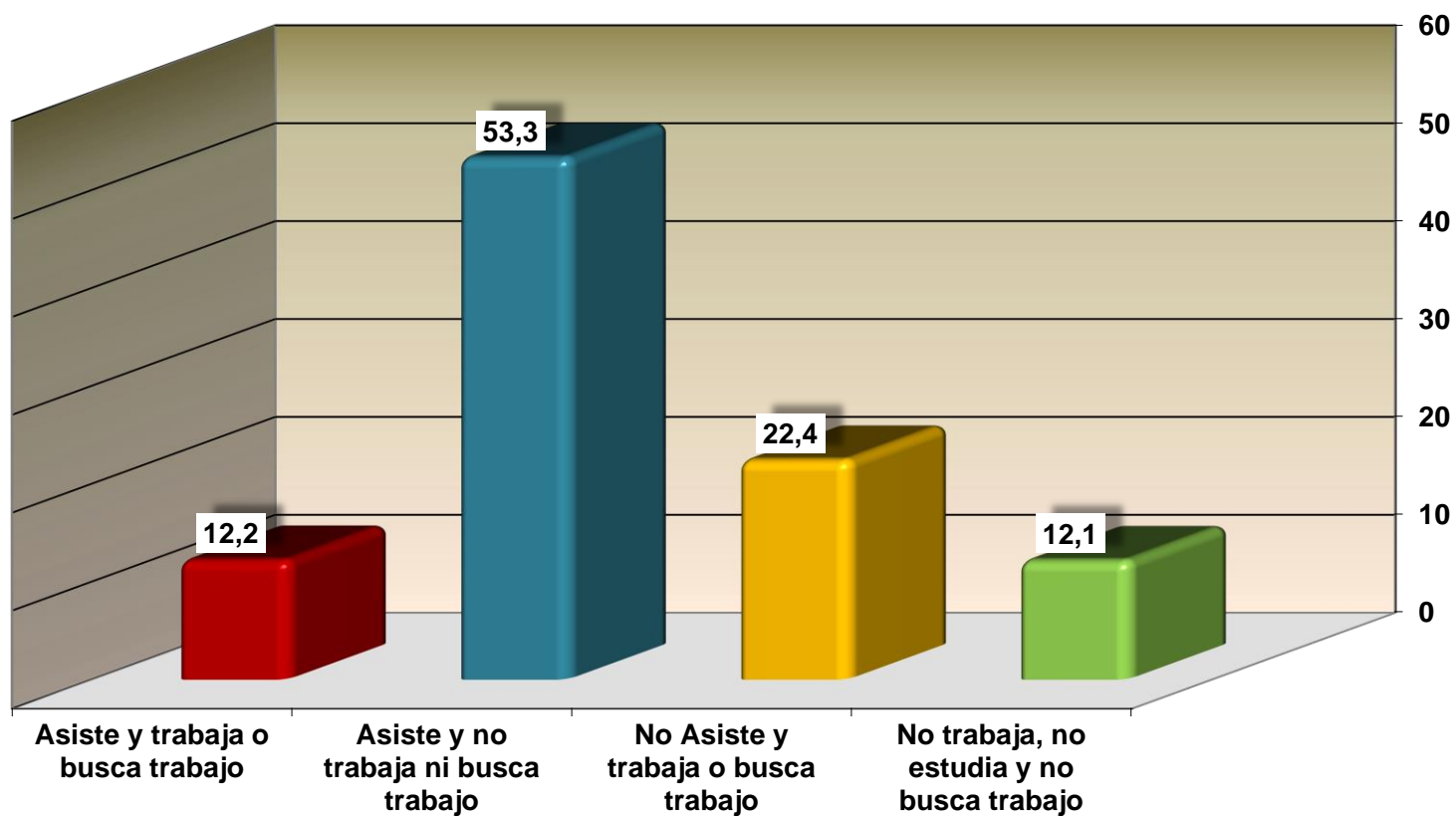
Al mismo tiempo, se incrementa el porcentaje que asisten a educación terciaria

- Tasa neta de asistencia ajustada al nivel
- Tasa de asistencia
- No asisten

ASISTENCIA Y TRABAJO

POR TRAMO DE EDAD

JÓVENES DE 15 A 20 AÑOS DE EDAD POR ASISTENCIA A ALGÚN ESTABLECIMIENTO DE EDUCACIÓN Y CONDICIÓN DE ACTIVIDAD
(Todo el país - año 2015)

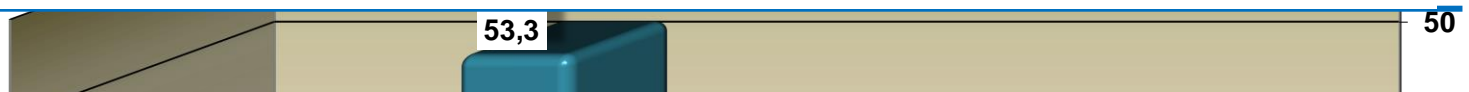


ASISTENCIA Y TRABAJO

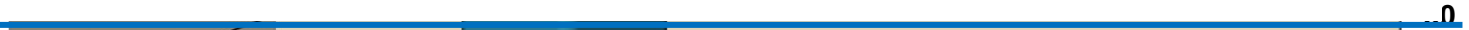
POR TRAMO DE EDAD

JÓVENES DE 15 A 20 AÑOS DE EDAD POR ASISTENCIA A ALGÚN ESTABLECIMIENTO DE EDUCACIÓN Y CONDICIÓN DE ACTIVIDAD
(Todo el país - año 2015)

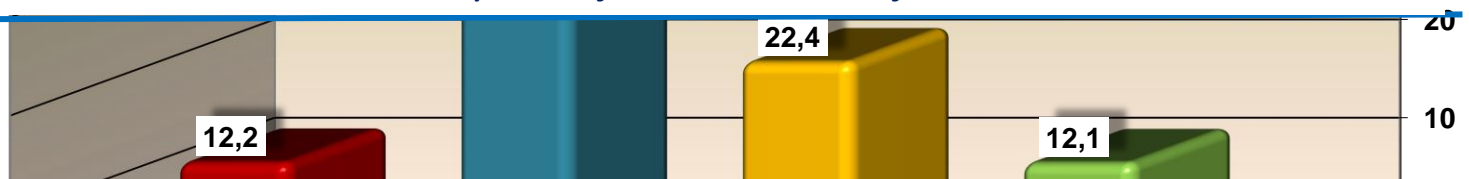
- Más de 5 de cada 10 jóvenes entre 15 y 20 años se dedicaron exclusivamente a estudiar



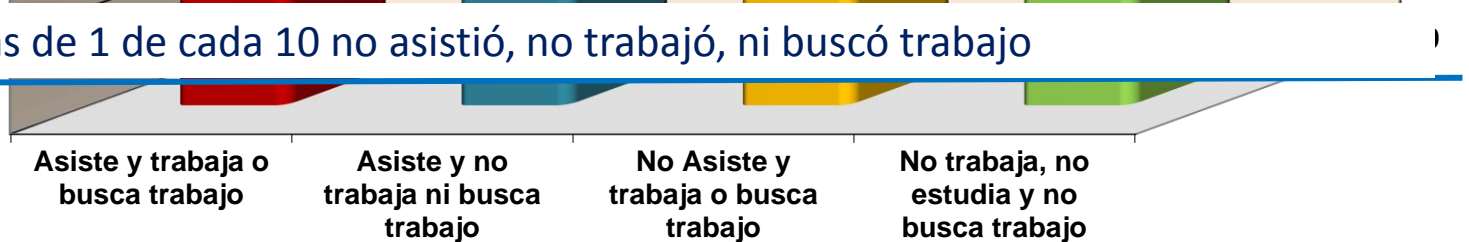
- Más de 2 de cada 10 trabajó o buscó trabajo, pero no asistió a un centro educativo



- Más de 1 de cada 10 asistió y trabajó o buscó trabajo



- Más de 1 de cada 10 no asistió, no trabajó, ni buscó trabajo



Asiste y trabaja o busca trabajo

Asiste y no trabaja ni busca trabajo

No Asiste y trabaja o busca trabajo

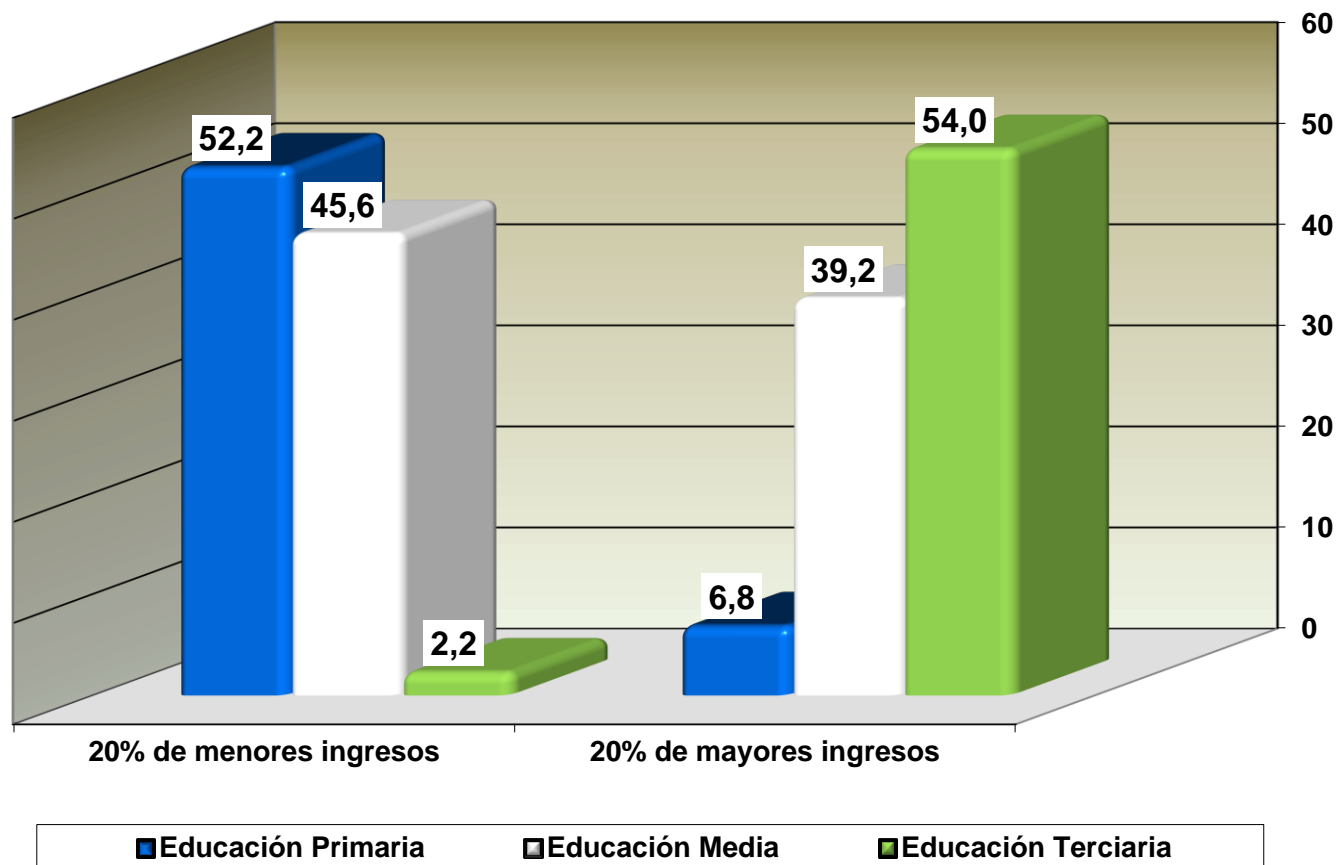
No trabaja, no estudia y no busca trabajo

NIVEL EDUCATIVO MÁXIMO ALCANZADO

POR NIVEL SOCIOECONÓMICO

NIVEL EDUCATIVO MÁXIMO ALCANZADO POR LA POBLACIÓN DE 25 A 59 AÑOS EN
LOS QUINTILES EXTREMOS DE INGRESO

(Todo el país, Año 2015)



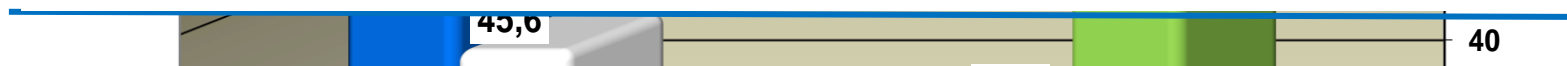
NIVEL EDUCATIVO MÁXIMO ALCANZADO

POR NIVEL SOCIOECONÓMICO

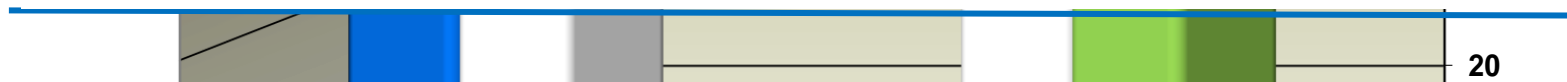
NIVEL EDUCATIVO MÁXIMO ALCANZADO POR LA POBLACIÓN DE 25 A 59 AÑOS EN LOS QUINTILES EXTREMOS DE INGRESO

(Todo el país, Año 2015)

- La mitad de las personas de 25 años o más (52,2%) provenientes del 20% de los hogares de menores ingresos presenta educación primaria como máximo nivel educativo alcanzado



- En el 20% de los hogares de mayores ingresos mas de 9 de cada 10 (93,2%) supera este nivel educativo



- 1 de cada 50 personas del primer quintil de ingresos accede a estudios terciarios, y mas de 5 de cada 10, en el quintil de mayores ingresos



- Casi 4 de cada 10 personas de ambos quintiles de ingresos acceden a educación media como máximo nivel educativo alcanzado

20% de menores ingresos

20% de mayores ingresos

■ Educación Primaria

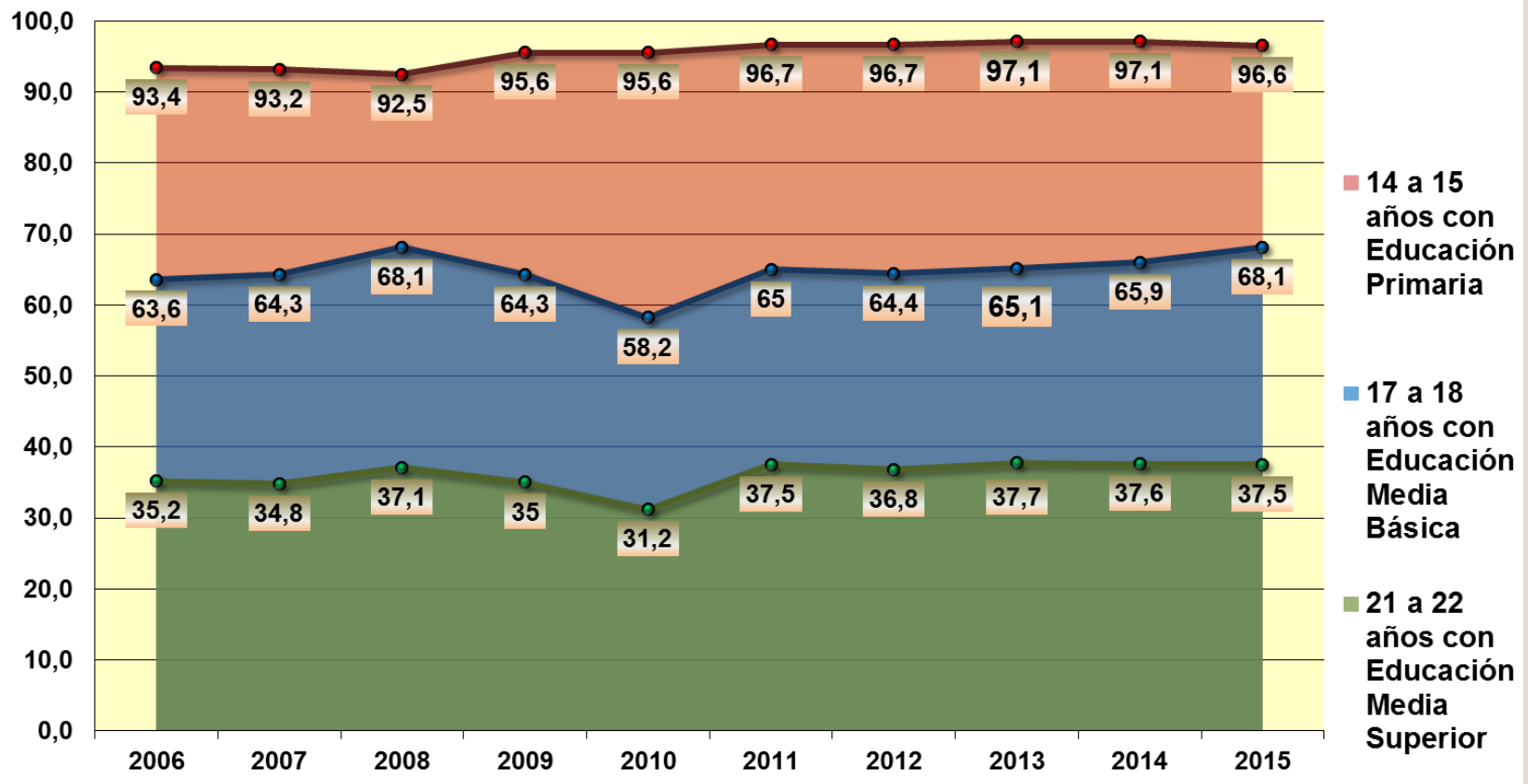
■ Educación Media

■ Educación Terciaria

CULMINACIÓN

POR TRAMOS DE EDAD

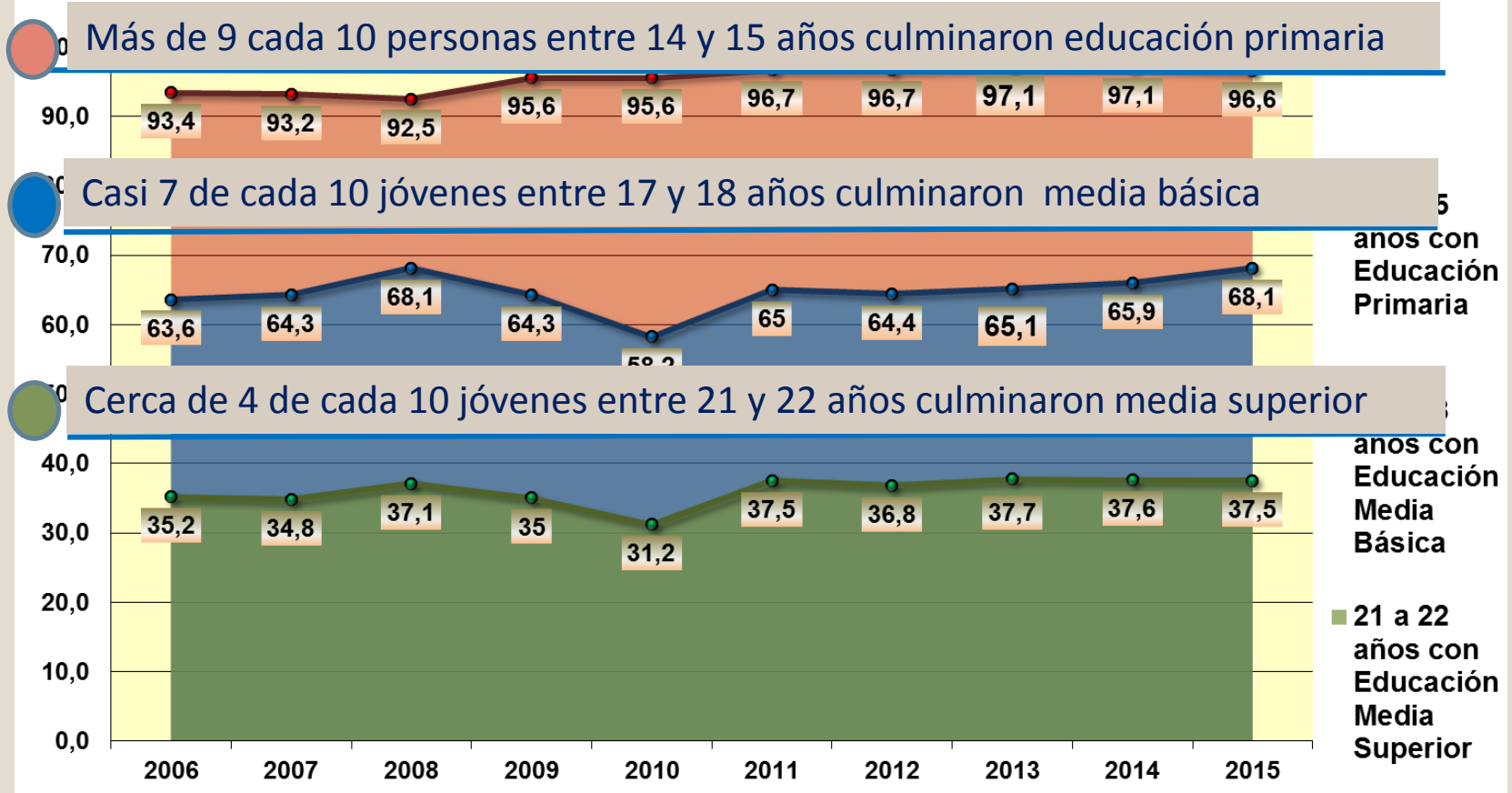
EVOLUCIÓN DE LA CULMINACIÓN DE CICLOS EDUCATIVOS POR EDADES SELECCIONADAS POR AÑO LECTIVO
(Años 2006-2015)



CULMINACIÓN

POR TRAMOS DE EDAD

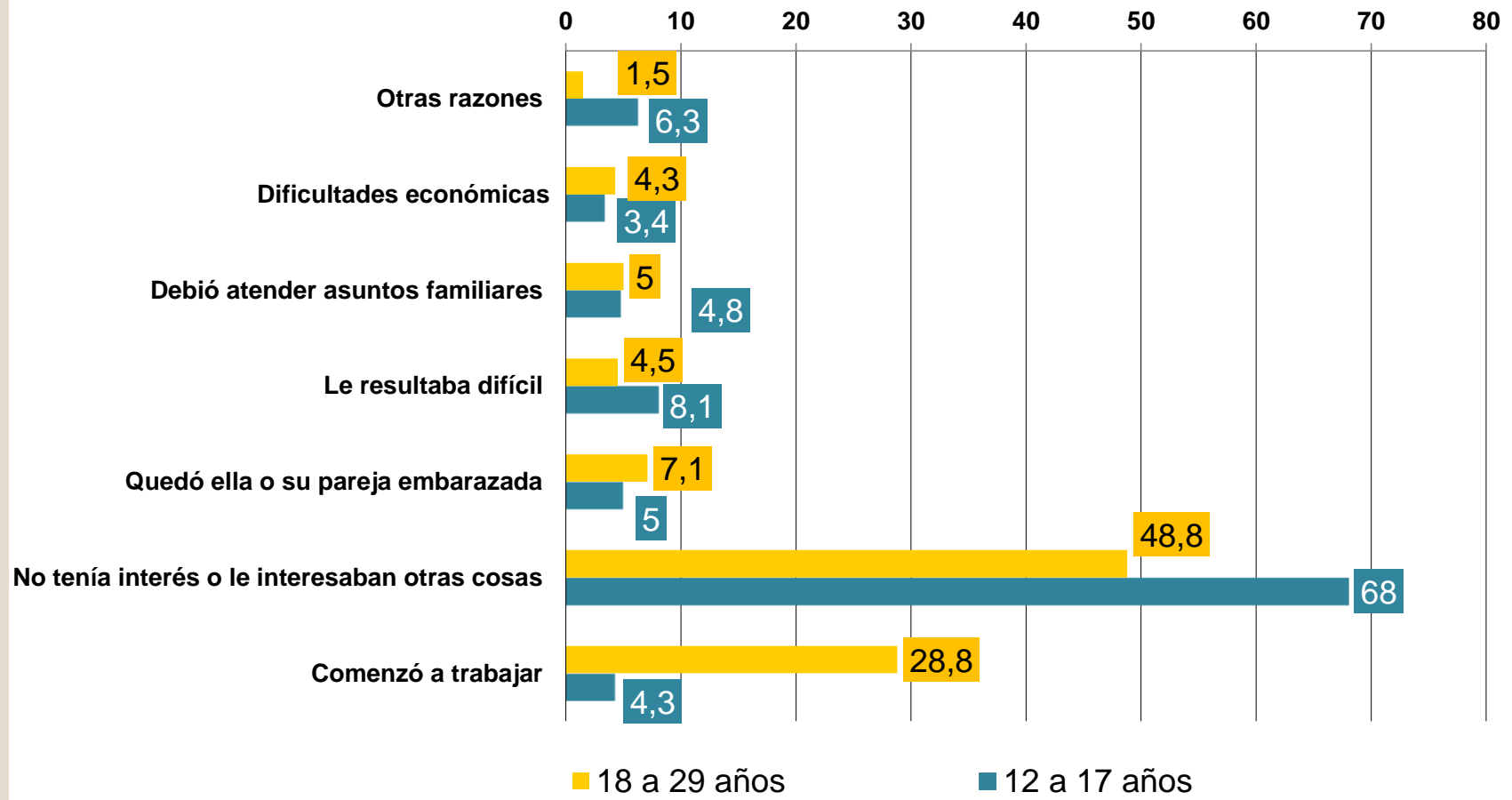
EVOLUCIÓN DE LA CULMINACIÓN DE CICLOS EDUCATIVOS POR EDADES SELECCIONADAS POR AÑO LECTIVO (Años 2006-2015)



DESVINCULACIÓN

POR TRAMOS DE EDAD

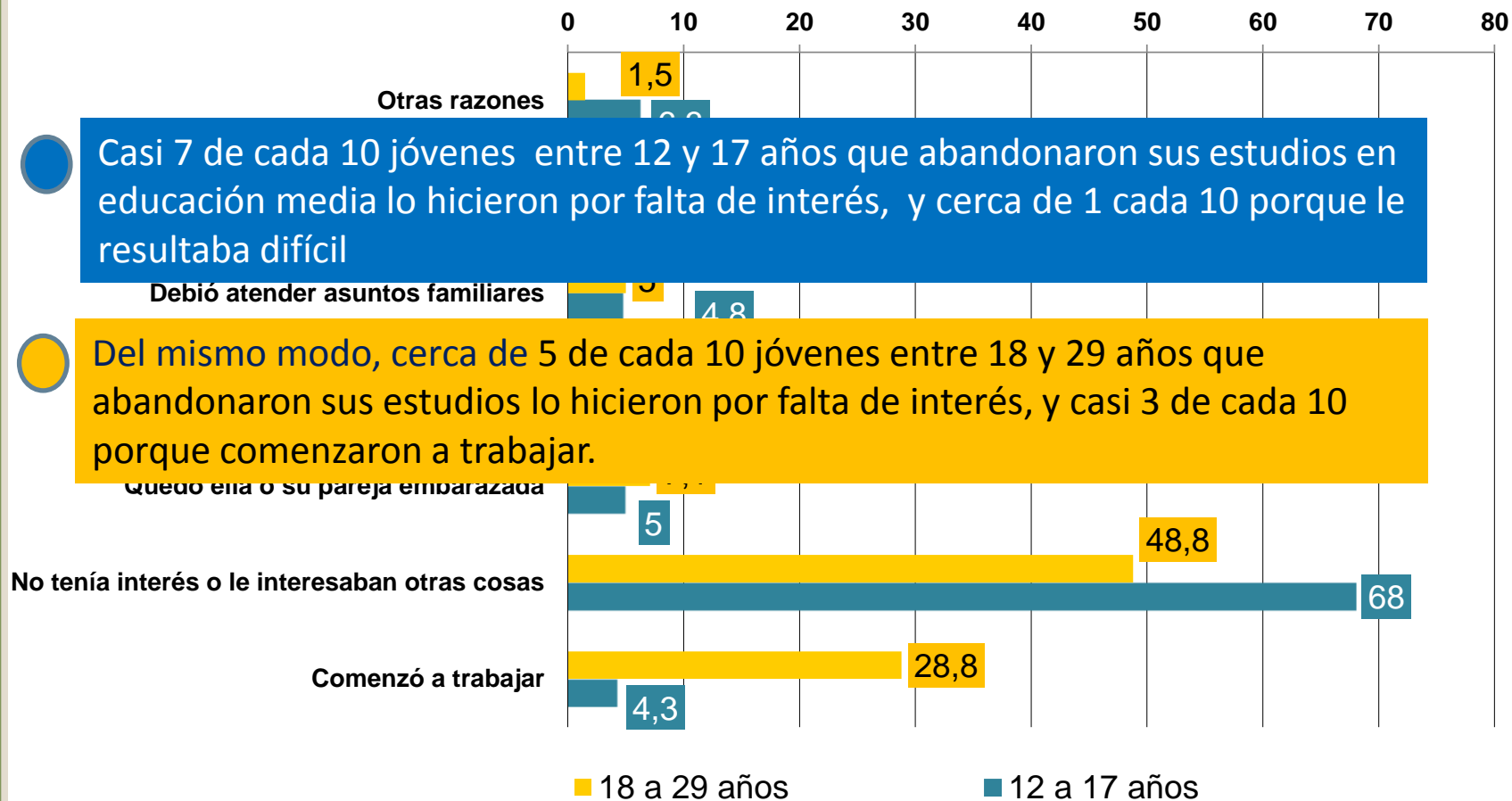
JÓVENES DE 12 A 29 AÑOS POR TRAMOS DE EDAD SEGÚN LA PRINCIPAL RAZÓN POR LA CUAL SE HA DESVINCULADO DE EDUCACIÓN MEDIA (Todo el país - año 2015)



DESVINCULACIÓN

POR TRAMOS DE EDAD

JÓVENES DE 12 A 29 AÑOS POR TRAMOS DE EDAD SEGÚN LA PRINCIPAL RAZÓN POR LA CUAL SE HA DESVINCULADO DE EDUCACIÓN MEDIA (Todo el país - año 2015)



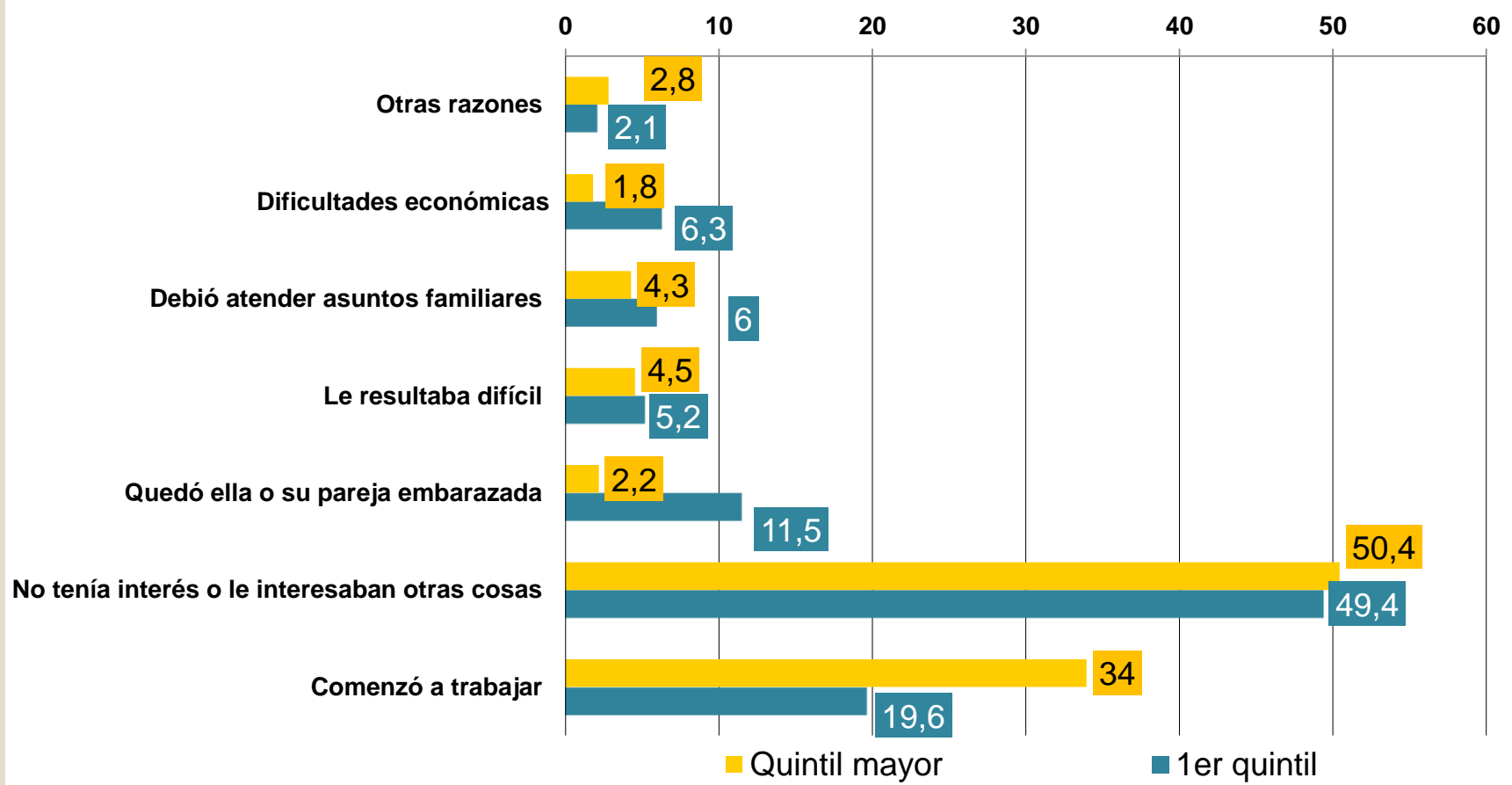
Casi 7 de cada 10 jóvenes entre 12 y 17 años que abandonaron sus estudios en educación media lo hicieron por falta de interés, y cerca de 1 cada 10 porque le resultaba difícil

Del mismo modo, cerca de 5 de cada 10 jóvenes entre 18 y 29 años que abandonaron sus estudios lo hicieron por falta de interés, y casi 3 de cada 10 porque comenzaron a trabajar.

DESVINCULACIÓN

POR QUINTILES EXTREMOS DE INGRESOS

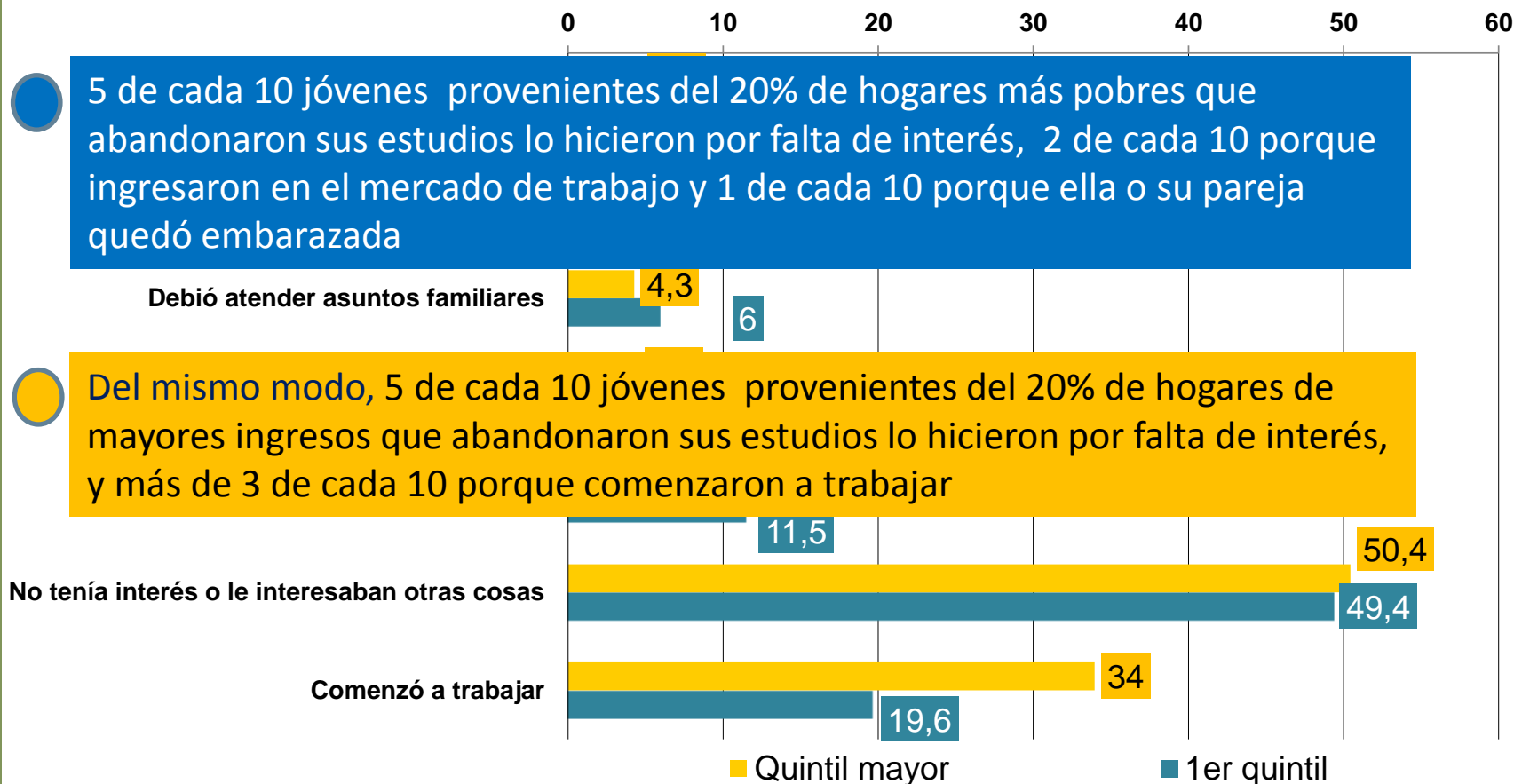
JÓVENES DE 12 A 29 AÑOS POR QUINTILES EXTREMOS DE INGRESOS SEGÚN LA PRINCIPAL RAZÓN POR LA CUAL SE HA DESVINCULADO DE EDUCACIÓN MEDIA (Todo el país - año 2015)



DESVINCULACIÓN

POR QUINTILES EXTREMOS DE INGRESOS

JÓVENES DE 12 A 29 AÑOS POR QUINTILES EXTREMOS DE INGRESOS SEGÚN LA PRINCIPAL RAZÓN POR LA CUAL SE HA DESVINCULADO DE EDUCACIÓN MEDIA (Todo el país - año 2015)



5 de cada 10 jóvenes provenientes del 20% de hogares más pobres que abandonaron sus estudios lo hicieron por falta de interés, 2 de cada 10 porque ingresaron en el mercado de trabajo y 1 de cada 10 porque ella o su pareja quedó embarazada

Del mismo modo, 5 de cada 10 jóvenes provenientes del 20% de hogares de mayores ingresos que abandonaron sus estudios lo hicieron por falta de interés, y más de 3 de cada 10 porque comenzaron a trabajar

SÍNTESIS DE LOGROS

- Aumenta la participación de niños y jóvenes en el sistema educativo.
- Continúan reduciéndose las brechas socioeconómicas.
- Si se compara con 2006, disminuyó sensiblemente el rezago escolar.

SÍNTESIS DE DESAFÍOS

- Disminuir el rezago en educación media básica
- Incrementar la cobertura y disminuir el rezago en educación media superior
- Mejorar la culminación de ciclos especialmente media básica y superior
- Facilitar el acceso a educación terciaria en los hogares de menores ingresos